



UNA BELLA CONFERMA A RIDOSSO DELLA PASQUA

Prenotano con un anticipo di almeno un mese e scelgono principalmente il soggiorno in hotel; si dedicano allo sci ed in generale ad attività sportive, a passeggiate e ad esperienze legate ad eventi enogastronomici; sono pronti a rinunciare a località troppo care per via della minore capacità di spesa, ma non alla possibilità di fare un soggiorno in montagna, magari aggiustando il tiro per evitare di sfiorare con il budget; prediligono le destinazioni del Nord Italia soprattutto per la settimana bianca; per lo sci nel week end le località montane del Centro Sud recuperano, laddove la performance è stata penalizzata dalle scarse nevicate sull'Appennino. Ma soprattutto: solo il 4,5% di essi ha scelto di recarsi all'estero.

Questa la fotografia del movimento turistico degli italiani in occasione delle vacanze sulla neve secondo il rapporto realizzato da Tecne per conto della Federalberghi.

Tra coloro che hanno dedicato alla propria vacanza un'intera settimana (6,5 milioni) e quelli che invece hanno deciso di sciare solo nel week end (2,4 milioni), è certo che l'appuntamento con la neve per gli italiani non è andato deserto.

SOMMARIO

Una bella conferma a ridosso della Pasqua

Sicurezza lavoro

Legge di Bilancio 2024

Lavoro irregolare e appalti

Mud 2024

Guida agli incentivi

Riunione dei direttori

IMPRESE del TURISMO - Quindicinale di informazione tecnico-professionale del sistema Federalberghi - editore ISTITUTO INTERNAZIONALE DI STUDI, FORMAZIONE E PROMOZIONE TURISTICO-ALBERGHIERA "GIOVANNI COLOMBO" (ISTA) - service provider: ITNET SRL Registrato presso il Tribunale Civile di Roma con il n. 503/2007 in data 7 novembre 2007 - Periodico depositato presso il Registro Pubblico Generale delle Opere Protette - Direttore Responsabile Alessandro Massimo Nucara - Redazione ed Amministrazione via Toscana, 1 00187 Roma tel. 0642034610 disponibile anche su www.federalberghi.it

"Per noi è una bella conferma che arriva a ridosso della Pasqua, il che fa ben sperare. Abbiamo avuto momenti di difficoltà, temendo che il turismo invernale potesse essere penalizzato in termini di performance dalle scarse nevicate.

La diretta conseguenza è evidente soprattutto per ciò che riguarda l'Appennino. Attualmente le cime sono ben innevate e lo scenario potrebbe cambiare. Di certo siamo sempre più ammirati del fatto che i nostri concittadini continuano a prediligere mete italiane nel progettare il proprio viaggio". Così ha commentato la ricerca di Tecne il presidente di Federalberghi, Bernabò Bocca.

"La soluzione in hotel resta la favorita nel periodo delle settimane bianche, una bella boccata di ossigeno per le nostre imprese - ha proseguito Bocca - Tutto questo è di ottimo auspicio".

"Ciò che gioca contro la prospettiva di vacanza, di qualsiasi periodo si voglia parlare, è purtroppo l'impatto della minore capacità di spesa - ha concluso il presidente di Federalberghi - Secondo la nostra indagine, sette italiani su dieci hanno dovuto fare i conti con i rincari, orientando diversamente le proprie scelte. E per noi questa non potrà mai essere una buona notizia".

I RISULTATI PRINCIPALI DELL'INDAGINE

L'indagine è stata effettuata da Tecne s.r.l. nel periodo compreso tra il 27 febbraio e il 2 marzo intervistando con il sistema mixed mode di cui c.a.t.i. (61%), c.a.m.i (8%) e c.a.w.i (31%) un campione di 4.520 italiani maggiorenni. Campione probabilistico, rappresentativo della popolazione maggiorenne residente in Italia, stratificato per regione e classe di ampiezza demografica dei comuni. Variabili di controllo: classe d'età, titolo di studio, occupazione.

Sono 8,9 milioni gli italiani che hanno trascorso o trascorreranno una vacanza sulla neve tra gennaio e marzo 2024. Di questi, 6,5 milioni hanno effettuato o effettueranno la classica settimana bianca, mentre circa 2,4 milioni hanno scelto di concentrare le proprie vacanze nei week end.

Il giro di affari complessivo sarà pari a 6,1 miliardi di euro, di questi, 4,3 miliardi sono relativi alle settimane bianche.

LE SETTIMANE BIANCHE

LE DESTINAZIONI PREFERITE - Il 95,5% degli intervistati ha scelto di trascorrere la settimana bianca in Ita-



lia e il restante 4,5% all'estero. In particolare, tra chi non varca i confini nazionali, il 72,6% si reca nelle regioni settentrionali e solo il 22,9% in quelle centro-meridionali anche a causa delle scarse nevicate sull'Appennino che hanno influito negativamente sulla domanda.

LA SPESA MEDIA - La spesa pro-capite sostenuta per la settimana bianca, comprensiva di tutte le voci (trasporto, alloggio, cibo, impianti, corsi di sci e divertimenti) è pari a 670 euro per persona. La prima voce di spesa è quella per i pasti (29,8%), seguita dal pernottamento (28,4%) e dal viaggio (19,6%).

L'ALLOGGIO - Al momento di scegliere l'alloggio per la settimana bianca, gli italiani confermano la predilezione per l'albergo (26,8%), seguito dai bed & breakfast (23,3%). Seguono casa di parenti ed amici (16,1%) e il rifugio alpino (13,0%).

QUANDO SI PRENOTA - La maggioranza delle prenotazioni è fatta con largo anticipo: il 41,2% un mese prima, l'8,1% un mese e mezzo prima, il 10,6% due mesi prima e tra tre e quattro mesi prima il 4,5%.

LA SCELTA DELLA LOCALITA' E LE ATTIVITA' - I criteri che guidano la scelta della località sono: la sua bellezza naturale (73,4%) e le caratteristiche che la rendono ideale per divertirsi (22,9%). Le principali attività svolte durante questo periodo di vacanza sono: relax (65,1%), passeggiate (63,8%) e partecipazione a eventi enogastronomici (59,1%).

NON SOLO SETTIMANA BIANCA - Dei 6,5 milioni di italiani che hanno fatto o faranno una settimana bianca, 700 mila si concederanno inoltre almeno un week end sulla neve.

I WEEK END SULLA NEVE

LE DESTINAZIONI PREFERITE - Chi fa, invece, i week end sulla neve rimane all'interno dei confini nazionali. In particolare, il 38,6% si reca nelle regioni centro-meridionali e il 61,4% in quelle settentrionali.

LA SPESA MEDIA - La spesa pro-capite sostenuta per i week end sulla neve, comprensiva di tutte le voci (trasporto, alloggio, cibo, impianti, corsi di sci e divertimenti) è pari a 257 euro per persona, così ripartiti: per i

pasti il 26,5%, per il pernottamento 21,7%, per le spese di viaggio il 17,3% e per lo shopping 6,8%.

L'ALLOGGIO - L'alloggio preferito in questo caso è la casa di parenti ed amici (40,0%), seguita dai bed & breakfast (38,3%), dal rifugio alpino (6,7%) e dall'albergo (6,4%).

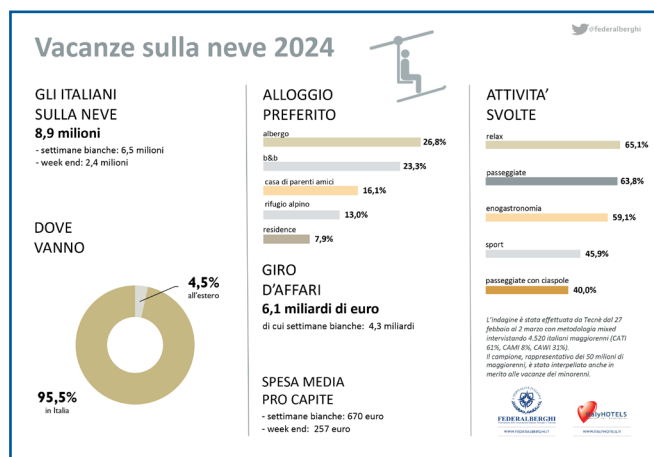
QUANDO SI PRENOTA - In questo caso gli italiani prenotano a ridosso della vacanza: il 41,3% tre settimane prima e il 41,4% quindici giorni prima.

LA SCELTA DELLA LOCALITA' - In questo caso, tra i criteri che guidano la scelta, oltre alla sua facilità di raggiungimento (67,2%) troviamo le bellezze naturali che offre (52,6%).

L'AUMENTO DEI PREZZI - Il 60,0% dei vacanzieri del fine settimana che sono stati condizionati dall'inflazione sulle scelte per la vacanza, ha rinunciato alla settimana bianca a causa dell'aumento dei prezzi.

I MOTIVI DI NON VACANZA - Tra gli individui intervistati che non andranno in vacanza, il 59,7% ha rivelato di non partire per motivi economici; il 18,1% per l'aumento dei prezzi ed un altro 14,8% per motivi familiari.

Viste le recenti condizioni meteo che hanno portato copiose nevicate nei giorni successivi al termine delle interviste e il ridotto scarto temporale tra la prenotazione e la vacanza nel week end, il numero di vacanzieri sulla neve potrebbe aumentare.



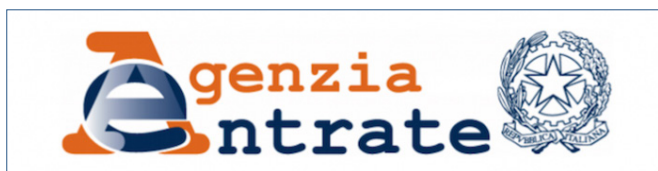
Lavoro & Sindacale

Sicurezza lavoro

Il Ministero del lavoro ha prodotto due nuovi testi per la revisione dell'accordo di individuazione della durata e dei contenuti minimi dei percorsi formativi in materia di salute e sicurezza. Entro il 22 marzo 2024 è possibile inoltrare agli uffici federali eventuali osservazioni che saranno riportate al Ministero in vista della riunione conclusiva per l'adozione del testo prescelto.

Legge di Bilancio 2024

L'Agenzia delle entrate ha fornito istruzioni sulle novità fiscali previste dalla legge di bilancio 2024 e dal decreto anticipi riguardanti, tra gli altri, il welfare aziendale, il trattamento integrativo speciale per il lavoro notturno e festivo per i dipendenti di strutture turistiche, ricettive e termali.



Lavoro irregolare e appalti

Il decreto-legge n. 19 del 2024 ha dettato importanti novità in materia sanzionatoria dei rapporti di lavoro, degli appalti e in materia di documento unico di regolarità contributiva e agevolazioni.

Legale & Tributario

mud 2024

E' stato pubblicato in Gazzetta Ufficiale il modello unico di dichiarazione ambientale per l'anno 2024.

La presentazione dovrà avvenire entro il 1° luglio 2024.

Guida agli incentivi

Federalberghi ha realizzato la decima edizione del manuale, che illustra e commenta i principali incentivi disponibili per la riqualificazione delle strutture ricettive e degli stabilimenti termali.

Il manuale, di rapida e facile consultazione, aiuta ad orientarsi tra le opportunità disponibili per sostenere gli investimenti e fornisce indicazioni per utilizzare al meglio le agevolazioni esistenti.

Il volume, disponibile in formato pdf, può essere richiesto alle associazioni territoriali albergatori aderenti a Federalberghi.



Polizza Zurich Relax
Fai subito il check out
agli imprevisti



per saperne di più
contatta l'Agenzia
più vicina
www.zurich.it

prima della sottoscrizione leggere il fascicolo informativo disponibile presso gli intermediari assicurativi e sul sito www.zurich.it

organizzazione

Riunione dei direttori

Il 14 e il 15 marzo, a Chieti e Pescara, si è svolta la riunione dei direttori e dei segretari delle organizzazioni aderenti a Federalberghi.

Hanno partecipato i direttori e i segretari delle associazioni albergatori e delle Unioni regionali di: Abano Montegrotto, Abruzzo, Bologna, Bolzano, Brindisi, Calabria, Caorle, Cattolica, Cervia, Chieti, Costa del Vesuvio, Emilia-Romagna, Firenze, Garda Veneto, L'Aquila, La Spezia, Lecce, Marche, Modena, Montecatini Terme, Napoli, Nuoro Ogliastra, Parma, Penisola Sorrentina, Pescara, Ravenna, Riccione, Rimini, Roma, San Donà - Eraclea, Siena, Sud Sardegna, Taranto, Torino, Toscana, Trento, Valdichiana e Chianciano Terme, Valle d'Aosta, Varese, Veneto, Venezia, Verbania Cusio Ossola, Viareggio.

I lavori si sono aperti con i saluti di **Caterina Celenza**, presidente di Federalberghi Chieti, **Daniela Renisi**, presidente di Federalberghi Pescara, **Giammarco Giovannelli**, Presidente di Federalberghi Abruzzo e **Riccardo Padovano**, presidente di Confcommercio Pescara.

La prima relazione è stata tenuta da **Federica Bonafaccia**, responsabile del servizio legale-tributario di Federalberghi, che ha presentato i contenuti dei più recenti provvedimenti di interesse per le imprese alberghiere.

Martina Marini di Unilever ha presentato le condizioni di favore che l'azienda rivolge alle imprese associate al sistema Federalberghi.



A seguire, **Caterina Celenza**, vicepresidente del CNGA, e **Andrea Serra**, del servizio sindacale di Federalberghi, hanno illustrato le attività dei comitati giovani albergatori.

Antonio Griesi, del servizio tributario di Federalberghi, ha presentato la decima edizione del manuale sugli incentivi per la riqualificazione delle strutture ricettive e termali.

Gianluca De Gaetano, direttore di Federalberghi Roma, ha introdotto il progetto "arte fuori dal museo", realizzato in collaborazione con la Direzione generale Musei del Ministero della Cultura per esporre negli alberghi le opere conservate nei magazzini dei musei.

Alessandro Nucara, direttore generale di Federalberghi, ha illustrato le possibilità di finanziamento delle politiche attive tramite il Fondo Forte, che ha stanziato dieci milioni di euro a sostegno della formazione dei lavoratori neoassunti e da assumere.

Andrea Serra, del servizio sindacale di Federalberghi, ha poi presentato le video-interviste "Il lavoro nel turismo" disponibili sui canali social Federalberghi.

Il secondo giorno di lavoro si è aperto con **Angelo Candido**, responsabile dei servizi sindacali di Federalberghi, che ha riferito in merito allo stato delle trattative per il rinnovo del CCNL Turismo.

Luca Bartoli e **Carlo Scippa** di Intesa Sanpaolo hanno illustrato le opportunità offerte dalle comunità energetiche rinnovabili e i servizi che il gruppo pone a disposizione per le imprese che intendono avvaltersene.



www.fondofast.it



info@fondofast.it

UNISALUTE

Le prestazioni del piano sanitario del Fondo Fast sono garantite da:

UnipolSai
ASSICURAZIONI

Amedeo Capacchione, dei servizi informativi Federalberghi, ha presentato un nuovo strumento online per la rilevazione della rappresentatività del sistema federale.

Noemi Moauro, del servizio marketing di Federalberghi, ha illustrato il programma della 74ª assemblea della federazione, che si terrà a Viareggio dal 10 al 12 maggio.

Alfredo Passeri e **Giacomo Angerillo** di Nexi hanno fornito una panoramica sui sistemi di pagamento digitali e hanno rammentato le caratteristiche del servizio "Incasso senza pensieri".



Stefano Poeta, direttore di ART&S, ha presentato la pubblicazione su "le professioni nel settore turismo" da lui curata per conto della federazione e del CFMT.



Anna Chiara Olini, del centro studi Federalberghi, ha ricordato gli strumenti che Federalberghi mette a disposizione delle associazioni per analizzare l'andamento del mercato turistico.

Alberto Corti, responsabile del settore turismo di Confcommercio, ha relazionato sul progetto "sentinelle del mare" che mira a monitorare la sostenibilità ambientale delle zone marine.



Andrea Serra, del servizio sindacale di Federalberghi, ha illustrato il programma del III Forum delle competenze del turismo che si terrà a Stresa dall'11 al 12 aprile.

Michele Dalla Sega, senior research fellow di ADAPT, ha condotto un seminario sul tema "La contrattazione collettiva in Italia", una rassegna delle buone prassi e spunti per il rinnovo del CCNL Turismo.



In chiusura dei lavori, la comunità dei direttori ha rivolto un saluto e un ringraziamento affettuoso alla collega **Graziella Giani** dell'associazione di Chianciano Terme, che ha concluso la propria attività dopo un lungo periodo al servizio degli albergatori italiani.



Al termine della riunione, i partecipanti hanno espresso vivo apprezzamento per l'organizzazione, che è stata curata da Federalberghi Pescara, Federalberghi Chieti e Federalberghi Abruzzo, con la collaborazione di Confcommercio Pescara, dell'Ente Bilaterale regionale del Turismo e il supporto tecnico del Villa Maria hotel & congress center.

via Lucullo, 3
00187 Roma



www.ebnt.it
info@ebnt.it

una rete integrata al servizio dei lavoratori e delle imprese